

Editorial

Cahiers son et lumière

Le 3 décembre prochain, les «Cahiers du Musée» 2003 seront envoyés aux AMG. Beau cadeau de la Saint-Nicolas pour tous les membres de la Société. Ce nouveau volume est le fruit d'un projet qui a réclamé de longs mois de travail.

Pour la première fois, les «Cahiers» seront accompagnés d'un CD. Ce disque compact comprend quelque trente-cinq extraits d'enregistrements réalisés par la Radio romande entre 1937 et 1967. Et chacun de ces enregistrements fait l'objet d'un éclairage historique sur les intervenants, les lieux et les événements évoqués. Son et lumière sont donc au rendez-vous des «Cahiers 2003».

Initié et conduit par Serge Rossier (lire page suivante), ce projet intitulé «La radio en Gruyère» est original et novateur. Les Amis du Musée gruérien, via leur commission de rédaction, ont été le moteur d'une aventure éditoriale et historique qui a rassemblé la Radio Suisse romande – notamment son département des archives sonores – et Memoriav, l'Association pour la sauvegarde de la mémoire audiovisuelle suisse. Cette collaboration n'a pas seulement conduit à la publication des «Cahiers», elle a aussi permis le sauvetage de quelque 300 enregistrements qui concernaient la Gruyère.

La radio a beaucoup aimé la Gruyère. Les 35 extraits traduisent son intérêt pour cette région, notamment dans les périodes de la guerre et de la Défense nationale. Au gré des plages, chacun pourra trouver ce qu'il cherchera. Il y a d'abord l'émotion d'entendre des voix disparues, qu'on a connues ou imaginées. Défilent celles d'Henri Naef, Joseph Bovet, Pierre Messerli, Daniel Peter, Gérard Glasson, Joseph Yerly ou du préfet Oberson. A travers ces témoignages sonores, l'histoire se fait soudain plus proche, plus vibrante. Mais au-delà des sons, il est aussi des sujets qui devaient être analysés et expliqués, il est une histoire qui méritait d'être ressuscitée: la radio, premier média de masse, accompagne l'entrée de cette région dans la modernité.

Ce projet a pu voir le jour grâce à la collaboration, enrichissante et fructueuse, de la RSR et de Memoriav. Mais il n'a été rendu possible que par le soutien de la Loterie Romande, de Nestlé et du Département des affaires culturelles de l'Etat de Fribourg. Que tous ces partenaires trouvent l'expression de notre reconnaissance.

Un beau présent dans la sainte hotte de l'évêque de Myre! Et pour le comité des AMG l'occasion de vous souhaiter à toutes et à tous d'excellentes fêtes de fin d'année et une nouvelle année aussi belle et lumineuse que possible...

Patrice Borcard

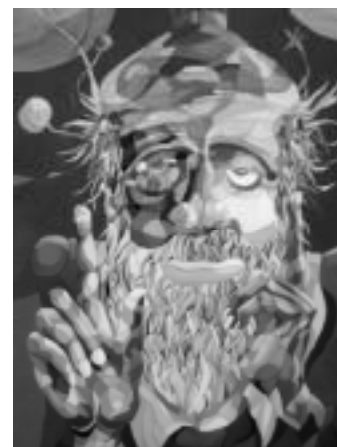
EXPO DES IMAGIERS DE LA GRUYÈRE

«La nuit» s'éclaire au musée

Pour la seconde fois, les Imagiers de la Gruyère exposent au Musée gruérien. Le thème imposé, «La Nuit», a été choisi pour sa richesse d'inspiration et pour la diversité des œuvres qu'il pouvait susciter. Vingt-trois Imagiers ont soumis leurs œuvres à un jury qui a fait une sélection des meilleurs tableaux et objets pouvant être présentés dans l'espace d'exposition disponible. L'ensemble révèle de belles surprises. Qui viendra verra !

• **Vernissage le samedi 29 novembre, à 18 h. Tous les AMG sont invités. Jacques Rime nous parlera de la nuit et des cracheurs de feu illumineront les abords du Musée.**

JOLLIET, Eric, Le mage, huile sur toile, 2003
Photo: Musée gruérien



COMMISSION DES EXCURSIONS

Au Musée romain de Vallon

La commission des excursions vous propose un après-midi original dans la Broye, le samedi 14 février 2004. Pour prévenir l'éventuel mauvais état des routes en février, nous avons choisi la sécurité. Taxi Etoile nous prendra en charge à 13 heures à Bulle.

Nous ferons d'abord halte à Ressudens pour y visiter l'église du XIIIe siècle. M. Gilbert Marion nous présentera l'édifice et surtout l'important cycle des fresques du chœur (XIVe). Point phare de l'après-midi : Vallon et ses superbes mosaïques romaines, commentées par la conservatrice Carmen Buchillier, membre des AMG. Et nous découvrirons l'exposition photographique temporaire de Vallon, « Archéologie dans l'empire Ottoman autour de l'an 1900 ». Cette exposition conçue par le service d'imagerie numérique de l'Ecole française d'Athènes a été inaugurée au musée archéologique de Nîmes.

Un petit goûter est prévu au Mosaïc'café. De quoi trouver l'énergie de grimper vers l'église de Carignan (4 minutes au plus) qui domine le site des mosaïques. Un mausolée du Ve-VIe siècle a précédé le sanctuaire dont les vitraux et la statuaire sont intéressants. Vers 18h 30 nous serons de retour à Bulle.

• **Prix de l'excursion, petit goûter compris : 42 francs.**
• **INSCRIPTIONS : carte ci-jointe, délai 21 janvier 2004**

CAHIER DU MUSÉE 2003 ET CD «LA RADIO EN GRUYÈRE»

Nos voix ressuscitées

Serge Rossier vibre en m'apportant le bébé. Deux ans de gestation laborieuse, enfin à terme. Sitôt déposé sous le laser, le nouveau-né s'anime : «*Notre terre à nous...*» Cristalline, une voix d'enfant enregistrée par Radio Lausanne au cinéma Lux de Bulle, le 15 juin 1938. Expressivité tendue, diction parfaite, le petit récitant étire les voyelles, roule les r et double les n pour faire mieux soNNer. Il ouvre le jeu radio-phonique «*Ô ma Gruyère*» écrit par le notaire Louis Blanc pour l'École secondaire de la Gruyère. C'est du léché. On sent la patte du professeur André Corboz qui dirige les élèves et le chœur des professeurs. L'enregistrement a 65 ans. Quel relief ! Quelle profondeur sonore ! Quelle vibration humaine...



Le porte-voix
Serge Rossier

Tout dans la voix, portrait de l'âme. Encore fallait-il un porte-voix en 2003. C'est Serge Rossier, enseignant à l'École professionnelle de Bulle. L'universitaire de 38 ans, licencié en lettres, est un fêru d'histoire qui sonde les archives de la Radio romande depuis huit ans. Parmi des milliers de galettes recouvertes de résine, pièces uniques gravées sur le vif, puis parmi les premières bandes magnétiques, il exhume des trésors par centaines. Tous en péril d'autodestruction même si d'aucuns conservent encore leur étonnante qualité native. C'est de sauvetage qu'il s'agit.

Ravi, Serge Rossier constate qu'une région romande est particulièrement bien présente dans le fonds sonore : la Gruyère, grâce aux personnes du cru qui ont su capter l'attention de Radio-Lausanne, notamment. Le premier média de masse a souvent focalisé sur ce coin de pays, au point qu'il reste même de purs inédits insoupçonnés. Près de 300 enregistrements (certains sur des dizaines de galettes à eux seuls), sont numérisés. Sauvés, ordonnés, accessibles ! Dans cette mine, 35 plages sont sélectionnées : 74 minutes de reflets marquants de la vie dans toute la Gruyère, de 1937 à 1967. On en grave 4000 disques compacts qui seront joints à la proche livraison des Cahiers du Musée gruérien. Réjouissez-vous !

Un sauvetage vraiment, fruit d'une collaboration entre la Radio Suisse Romande (RSR), la Fondation pour la sauvegarde de la mémoire audiovisuelle suisse (Memoriav) et les Amis du Musée gruérien. Encore fallait-il rendre la merveille intelligible aujourd'hui. Qui, quoi, quand, comment, pourquoi ? Avec Denis Buchs et Patrice Borcard, six jeunes historiens, membres du comité des Cahiers du Musée gruérien, se sont mis en chasse et en écriture. Une vraie équipe – bénévole comme d'habitude – qui a sollicité des spécialistes. Résultat, une mise en perspective sur 164 pages, scientifique... et populaire ! Car ainsi les documents se répondent et s'éclairent mutuellement.

Ce travail d'une revue historique régionale est une première. L'initiative «*mérite de faire date et de susciter ailleurs des entreprises similaires*», note le professeur Yves Collart de Genève, fondateur du CHERSA (Centre d'historiographie et de recherche sur les sources audiovisuelles), notamment. Car aux sources sonores gît une part essentielle de notre mémoire, note-t-il, que l'écrit seul ne suffit pas à ressusciter. Il s'y trouve les bruits, les rythmes, les émotions, l'ambiance. Les voix surtout, les accents, les inflexions qui donnent le sens fin des propos. Et le chant donc ! Comment chantait-on au siècle passé ?... Les archives télévisuelles devraient suivre et là c'est le drame : bien que plus récentes, beaucoup sont déjà perdues.

Voilà comment, dans le sillage d'un Serge Rossier, les Amis du Musée gruérien auront contribué à faire œuvre patrimoniale. A la découverte du CD et du Cahier, des scènes se réanimeront, des visages resurgiront (l'iconographie du Cahier puise aux fonds Glasson et de la SSR comme aux collections privées). A l'écoute des voix ressuscitées des larmes perleront, des chants revivront.

Du vrai bien arrangé

«*La* vérité de la vie en Gruyère en sort-elle ? Une vérité encadrée. La radio pionnière laissait peu d'espace à la spontanéité. Il y a du fabriqué empesé dans l'image sonore idyllique que ces Gruériens entendaient donner d'eux-mêmes. Et dans la foi magnifiée d'un eden qui aurait vécu en autarcie... tout en s'ouvrant au plus moderne des médias. Mais sur fond de paternalisme patriotique, l'industrie et le sport s'affirment. Le député Elie Bussard de Gruyères clame en patois un stupéfiant éloge de la modernité. Le conservateur du Musée gruérien Henri Naef, lui, ose parler de «*race*» gruérienne autre que bovine dans une harangue d'août 1945. Sans juste mise en perspective, on pourrait s'y fourvoyer.

Michel Gremaud



En 1947, les trublions Roger Nordmann (à g.) et Jack Rollan animent «*La chaîne du bonheur*» à Bulle (Archives centrales SSR Idée Suisse, collection ASL)

ENCORE UNE CONTRIBUTION DES AMG POUR LE PATRIMOINE GRUÉRIEN

Les deux Vierges de Grandvillard

Lors de la restauration d'une maison de Grandvillard, Mme Marie-Thérèse Torche, du Service cantonal des biens culturels, remarqua une statue ancienne placée dans une niche, sur la façade du bâtiment. Haute d'un mètre, la sculpture représente la Vierge de l'Annonciation, thème iconographique rare dans la statuaire de nos régions. Selon les premières recherches de M. Ivan Andrey, spécialiste du patrimoine religieux auprès du Service des biens culturels, cette statue a été réalisée vers 1511 pour l'autel de l'Annonciation fondé cette année-là dans l'ancienne église de Grandvillard. A une date encore inconnue, la statue devint propriété privée.

On considère aujourd'hui que les risques de dégradation et de vol sont trop importants pour laisser en plein air une telle œuvre. Les propriétaires, le Service des biens culturels, le Musée gruérien, les Amis du Musée et l'association Patrimoine Gruyère-Veveyse se sont concertés et ont opté pour la solution qui semble la plus judicieuse.

L'originale au musée, la copie à Grandvillard

Le Musée gruérien a acheté la statue grâce à un don important des Amis du Musée. Le Musée se charge des frais de restauration et l'intégrera dans son exposition permanente. D'autre part, cette Vierge de l'Annonciation faisant partie de l'image d'un des plus beaux villages du canton, il a été convenu de remplacer l'original par une copie sculptée et polychromée. Cette copie, actuellement en cours de

réalisation, restera la propriété de l'association Patrimoine Gruyère-Veveyse qui a obtenu une aide financière de la Loterie Romande.

Claude de Montfalcon, grand nom

L'histoire de cette statue reste à écrire. La première église paroissiale de Grandvillard se trouvait près de la Sarine, à l'emplacement de l'actuelle chapelle de la Daudaz construite vers 1700. A la fin du moyen âge, plusieurs autels furent fondés dans cette ancienne église.

Le 25 janvier 1511, sept personnes, dont le prieur commandataire de Broc, sa mère et deux chapelains héritiers d'un prêtre décédé à Grandvillard, fondèrent une chapelle annexée à la partie orientale de l'église et dédiée à la Vierge de l'Annonciation et à la mémoire des âmes des fidèles trépassés.

suite page 4



La Vierge de l'Annonciation

340 MUSÉES SUISSES ET EXPOSITIONS

Pour 20 francs de moins...

Les Amis du Musée gruérien peuvent obtenir le «Passport Musées Suisses» au prix de faveur de Fr. 70.- au lieu de Fr. 90.-. Si vous allez voir quelques expositions et visiter quelques-uns des 340 musées partenaires au cours de l'an prochain, vous aurez rapidement amorti votre achat. La liste des musées acceptant le passeport est disponible à la réception du Musée gruérien. On peut aussi la consulter à l'adresse internet: www.museumspass.ch.

Notez que le passeport est nominatif et que ces conditions de faveur ne peuvent vous être proposées qu'une fois l'an. Une idée de cadeau originale?

• Pour profiter de cette offre, veuillez utiliser la carte ci-jointe et la renvoyer jusqu'au 5 décembre 2003 au Musée gruérien.

D'autre part, vous pouvez obtenir en tout temps, au Musée gruérien, des passeports annuels ou mensuels, aux conditions normales, pour adultes, adultes avec enfants, étudiants, AVS/AI, chômeurs.

Idées cadeaux

Le Musée gruérien vous propose quelques idées de cadeaux de son assortiment. Vous pouvez les obtenir à la réception du Musée, les commander au 026 912 72 60 ou par courrier électronique: musee@gruerien.ch.

- € Pierre Savary: **Simon Glasson. Un atelier photographique en Gruyère.** 188 p. Fr. 65.-
- € **Cuisine et Traditions au Pays de Fribourg.** Fr. 66.-
- € Serge Gumy: **Chapelles fribourgeoises.** Fr. 48.-
- € D. Buchs, A. Schaller: **Au pays des sonnailles.** Fr. 40.-
- € J-P. Andereg: **Une histoire du paysage fribourgeois / Freiburger Kulturlandschaften.** Fr. 75.-
- € Patrice Borcard, Nicolas Genoud: **La Gruyère, paysages intérieurs.** 140 p. Fr. 59.-
- € Francis Brodard: **Dictionnaire français-patois et patois-français.** 558 p. Fr. 64.-
- € **Fête fédérale de Musique populaire Bulle 2003.** 40 formations de toute la Suisse. 2 CD. Fr. 34.-
- € **Les plus belles pages de l'abbé Bovet.** 3 CD. Fr. 39.-
- € **La Chanson du Pays de Gruyère chante Noël.** CD. 25.-
- € **Calendrier 2004** avec reproductions de découpages d'Elisabeth Décurey. Fr. 40.-

Les deux Vierges de Grandvillard – suite

Le curé titulaire de la paroisse, Claude de Montfalcon, pour lors étudiant à Paris bien qu'il ait été nommé dès 1503 à la cure de Grandvillard, approuva cette fondation. Celle-là stipulait que le curé aurait le droit de nommer le chapelain mais que le bénéfice de la chapelle ne pourrait jamais être intégré à celui de la paroisse. L'acte prévoyait aussi que les fondateurs fourniraient tout le nécessaire: calice, burettes, livres, chasubles et autres ornements. Le groupe de l'Annonciation fut probablement un de ces ornements.

Entre gothique et Renaissance

Le style de la Vierge de l'Annonciation de Grandvillard la situe à la transition du gothique tardif et de la Renaissance, ce qui correspond parfaitement au début du XVI^e siècle dans nos régions. Conformément à l'iconographie de l'époque, Marie est en prière lorsque l'archange Gabriel lui annonce sa prochaine maternité. Le geste de la main gauche exprime la surprise. Il est vraisemblable qu'une figure de l'archange ait fait partie de la composition à l'origine.

Pour M. Franz-Josef Sladeczek, expert mandaté, cette statue se caractérise par une composition élégante et expressive mais aussi par des détails qui révèlent un sculpteur qu'on ne pourrait comparer aux maîtres de la région rhénane.

Il est difficile d'attribuer actuellement une origine géographique précise à cette statue. Pour M. Andrey, il est exclu qu'elle ait été réalisée à Fribourg et on ne connaît pas de sculpteur important en Gruyère à cette époque. Il faudrait plutôt se tourner vers la région lémanique. Espérons que l'avenir permettra d'en savoir plus.

Fonction culturelle perdue

A la fin du XVI^e siècle, une nouvelle église paroissiale fut construite au centre du village. Les rapports des visites pastorales du XVII^e siècle ne mentionnent pas d'autel de l'Annonciation. Celui-ci était-il resté dans l'ancienne église? Il est peu vraisemblable qu'il ait trouvé place dans la chapelle actuelle qui remplaça l'ancien sanctuaire vers 1700. Ayant perdu sa fonction culturelle, la Vierge de l'Annonciation aura été cédée ou donnée à un habitant de Grandvillard. Lui-même ou une autre personne l'apposa à la façade de la maison située à proximité de l'église.

Il est réconfortant de constater que, confrontés aux problèmes posés par la magnifique Vierge de l'Annonciation de Grandvillard, les principaux acteurs de la protection du patrimoine aient unis leurs efforts pour trouver une bonne solution.

Denis Buchs

Conservateur du Musée gruérien

